

Läggningsinstruktion

BJELIN PARKETT FISKBENSMÖNSTER

Låssystem 2G/5G®

BJELIN

Innehåll

Allmänt - sid 3

Produktinformation
Om hantverkare önskas
Viktigt
Verktyg

Före läggning - sid 4

Policy skönhetsfel
Rumsmiljö, golvstorlek, mm
Väggavstånd
Förberedelser
Undergolvet, det bärande underlaget
Underlagsmaterial
Golvvärme
Rumsklimat
Ventilation

Under läggning - sid 6

A- och B-stavar
Starttrianglar
Tillverkning av starttrianglar
Läggningsmetod
Upptagning av lagda stavar
Alternativ läggning då stav ej kan läggas på sedvanligt sätt
Läggning vid radiatorrör

Efter läggning - sid 13

Ytbehandling
Underhåll
Policy kvalitet
Övrigt

Introduktion

Allmänt

- Europeisk parkettstav färdigslipad till 120 grit.
- Produkten finns i två utföranden (A-stav och B-stav), vilket är markerat på stavarnas långsidesfjäder. A-stav och B-stav används för läggning av fiskbensmönster.
- Bjelin Parkett kan endast läggas i torra utrymmen.

Om hantverkare önskas

Kontakta Bjelin för hjälp med golvläggning eller ytbehandling. Vi samarbetar med Bjelin-auktoriserade hantverkare och erbjuder flertalet olika hantverkstjänster.

Viktigt

- Vid inköp av golv rekommenderas alltid 10-15 % extra för bearbetning och materialanpassning.
- Läs igenom hela lägningsinstruktionen noga innan du börjar lägga golvet.

Förvara alla golvpaket oöppnade minst 48 timmar i rumstemperatur innan arbetet påbörjas. Öppna sedan paketen efterhand som golvet läggs. Stapla paketen "luftigt". Rumstemperaturen måste vara minst 18°C före och under läggning, den relativa fuktigheten i rummet måste vara 30-60 %.

Verktyg

- Viktigt att vara noga så att inte fettfläckar och smuts fastnar på stavarna vid läggning. Gäller särskilt vid läggning av obehandlad stav.
- Skyddspapp (ej plastat) läggs över golvytan efter hand under läggningen. Skydda hela golvet före eventuell ytbehandling.
- Använd rena skor med ljus, icke färgande sula.
- Distanslister, tillverkas själv (se skiss nedan). Se tabell på nästa sida gällande väggavstånd*.
- Kapsåg/bordssåg alternativt elektrisk sticksåg, fogsvans.
- Stiftpenna, linjal, vinkelhake (90 med 45 graders vinkel).
- Eventuellt golvlim (PVAc vitlim typ D3) vid t.ex. rörgenomföringar.
- Bjelin upptagningsverktyg.

Före läggning

Policy skönhetsfel

Skulle det finnas någon tvekan om kvalitet, sortering eller skada, är det viktigt att ett reklamationsanspråk görs innan du lägger golvet. När en golvbräda installerats, oavsett om du lägger själv eller anlitar en golvläggare, anses du som köpare ha godkänt den. **Lagd stav = godkänd stav.**

Rumsmiljö, golvstorlek, mm

I alla miljöer, bostadsmiljö, offentlig miljö t. ex kontor, butiker, utställningar etc. normalt möblerade symmetriska golvytor/rum, större än 10x10 m (maximalt 100 m²) eller mellan intilliggande rum, i vinklade rum, övergång till korridorer osv skall man använda expansionsfogar för att undvika fogöppningar.

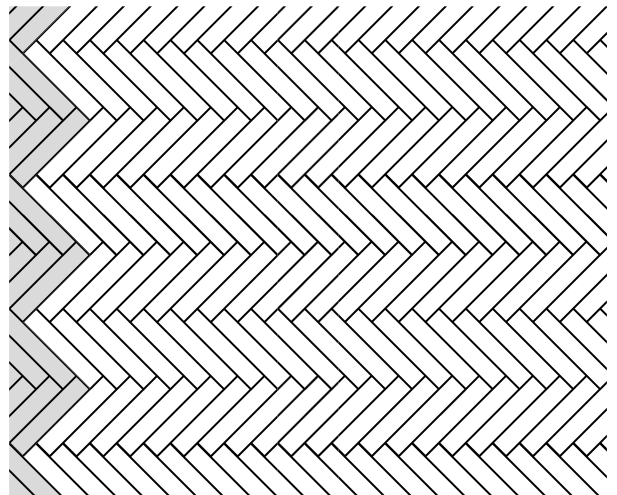
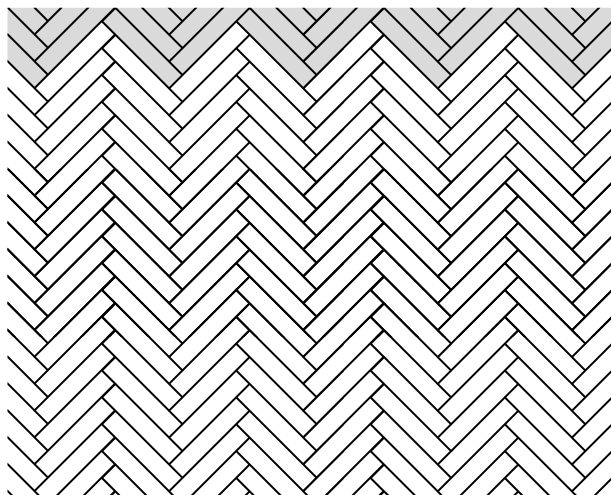
Detta görs genom att dela upp golvet i sektioner beroende på läggningsmönster och riktning med anpassning av tyngre inredning t.ex. diskar, köksöar, stora produktinredningar, bokhyllor, kassaskåp osv måste golvet delas upp i mindre sektioner åtskilda med expansionslisters eftersom tung inredning på golvet bildar fixpunkter (d.v.s. golvytan tillåtes ej att anpassa sig efter aktuellt rumsklimat). I t.ex kök skall fast inredning som t.ex köksbänkskåp ställas på undergolvet och inte på parkettgolvet.

Rådgör med Bjelin om du har frågor.

Väggavstånd *Rekommenderat väggavstånd - tabell		
Längsta mått (m)	Avstånd (mm)	Sockellisttjocklek (mm)
<4 m	6	12
4-7 m	10	16
>7-10 m	15	22

Förberedelser

- Ta bort gamla golvsocklar. Golvet ska läggas flytande, vilket innebär: Stavarna skall inte limmas eller spikas fast i det bärande underlaget eller läggas mot fasta konstruktioner/föremål.
- Lämna en expansionsspringa runt/längs alla fasta byggnadsdelar som ex. väggar, trösklar, pelare, köksöar eller radiatorrör i rummet. Se tabell ovan gällande väggavstånd*.
- Mät upp rummet och välj kolumnernas längdriktning, vanligtvis i rummets längsriktning eller i huvudljusriktningen. Se kapitel starttrianglar på sida 7.



Undergolvet, det bärande underlaget

Bjelin Parkett kan läggas på nästan alla typer av undergolv som t.ex. trägolv, PVC eller betonggolv. Heltäckningsmattor inklusive nålfiltsmattor måste tas bort.

Se till att undergolvet är jämnt, plant (± 3 mm per 2 meter), torrt och rent

- Undergolv av trä max 50 % RF eller ca 8-10 % fuktkvot vid 20°C.
Undergolv av betong och betongplatta på mark max 95 % RF vid 20°C. OBS! PE-folie 0,2 mm erfordras.
RF i betong mätes enligt borrhålsmetoden
(se www.RBK.nu)

Upphöjda områden som trä-, betongkanter, ryggar måste slipas ner eller jämnas ut. Laga, utjämna med spackel eller motsvarande. Skruva fast lösa områden som knarrar och ersätt skadade partier som har lossnat eller skadats av t. ex. fuktighet.

Underlagsmaterial

På undergolvet läggs ett underlagsmaterial som ljudreduktion/utjämning, det skall vara svagt hoptryckbart och med en max tjocklek på 2 mm. Foam (densiteten minst 30 kg/m³) är ett lämpligt material. Grålumppapp avrådes.

Alla undergolvstyper av betong och keramik kräver dessutom fuktisolering. Det behövs även om fuktisoleringen är inbyggd i undergolvskonstruktionen. Fuktisoleringen (ångspärr) skall vara en minst 0,20 mm tjock, åldringsresistent PE-folie (LDPE). Folien ska monteras med minst 20 cm överlapp mellan skarvarna, tejpas, vikas upp mot väggarna och skäras rent när golvet är monterat.

Golvvärme

Bjelin Parkett kan endast läggas på golvuppvärmningssystem med varmvatten eller elektricitet, om dessa är inbyggda i undergolvskonstruktionen. Förutom en rumstermostat skall en golvgivare (temperaturvakt) vara installerad, för att förhindra att yttemperaturen överskrider 27 °C.

Exempelvis skall golvvärmesystem med värmerör i spårade golvspånskivor med värmefördelningsplåtar, skall täckas med en lastfördelande spontad skiva av spånskiva, HDF eller likvärdigt skivmaterial i minimum 8 mm tjocklek.

Vid elektrisk uppvärmning skall värmekablarna vara ingjutna i avjämningsmassa med minst 30 mm täcksikt. För andra golvvärmesystem, se GBR-information nedan. Signerade dokument med protokoll från golvvärmeinstallatören rekommenderas.

Vid golvvärme skall alltid en ångspärr (en PE-folie 0,2 mm) läggas närmast under underlagsmaterialet på alla typer av undergolv.

Max tillåten värmeeffekt är ca 75 W/m². Maximalt tillåten yttemperatur på golvet är 27°C. Detta gäller även under mattor och andra övertäckningar, som t.ex fast skåpsinredning vilka då fungerar som värmeisolering och höjer temp över tillåten maximal yttemperatur.

Temperaturreglering efter installationen eller om värmesystemet har stängts av under en längre tid

- Första veckan ska värmesystemet ha låg temperatur 16-20°C.
- Andra veckan kan värmesystemet justeras enligt ovan.

GBR-information

För mer utförlig information se Golvbranschens hemsida:

<http://www.golvbranschen.se/media/1556/tragolv-pa-golvvarme-2-2005.pdf> eller kontakta Bjelin. Uppdaterad utgåva väntas under hösten 2017.

Rumsklimat

Omgivande rumsklimat till trägolv skall vara 30-60 % relativ luftfuktighet (RF) vid 20°C. Vid lågt RF kan fina springor och viss skålning uppstå i fogarna mellan stavarna, vilket bäst avhjälpas med en luftbefuktare speciellt vintertid, vilket rekommenderas.

Ventilation

Finns från- och tilluftssystem (FTX) i fastigheten, så måste vintertid tilluften ofta tillföras fukt för att klimatkravet inomhus skall uppfyllas, eller att luftbefuktning sker separat.

Under läggning

A- och B-stavar

Två olika typer av stavar används för att installera fiskbensmönstret.

Dessa stavar kallas A- och B-stavar. A- resp B-typ är markerat på stavarnas långsidesfjäder, där även ett produktionsnummer står.

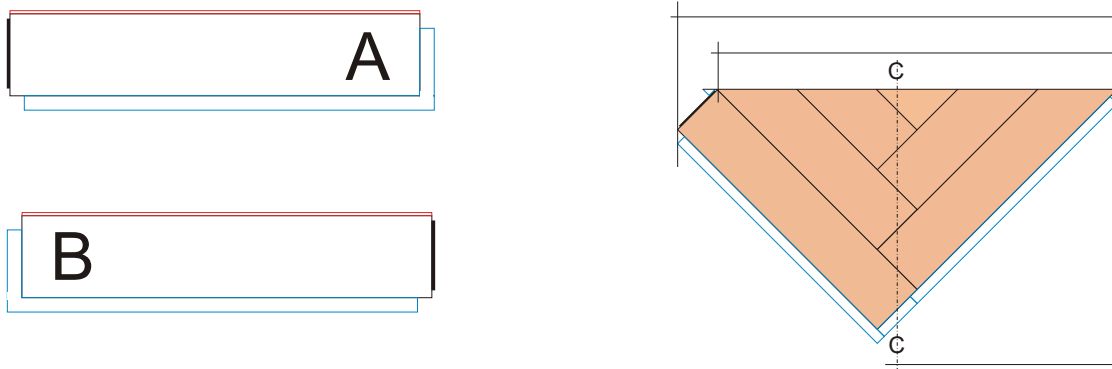
Hur känna igen?

Placera båda stavarna med dekorytan uppåt och långsidans låslist vänd mot dig.

A-staven kännetecknas då av att kortsidans låslist är placerad till höger och på B-staven till vänster. Kortsidornas fjädersida är försedda med en flexibel låslist.

Starttrianglar

För att snabbt komma igång skall först starttrianglar tillverkas.



Beräkning av antalet hela starttrianglar

Mät längden på den vägg där du önskar börja = L mm.

Välj väggavstånd. Se tabell på sida 5 gällande väggavstånd*.

En starttriangel har bredderna enligt figur. Beräkna antalet hela trianglar som $(L - 2 \times 10)/488$.

Lägg noga märke till den streck-prickade centrum-linjens placering.

Tillverkning av starttrianglar

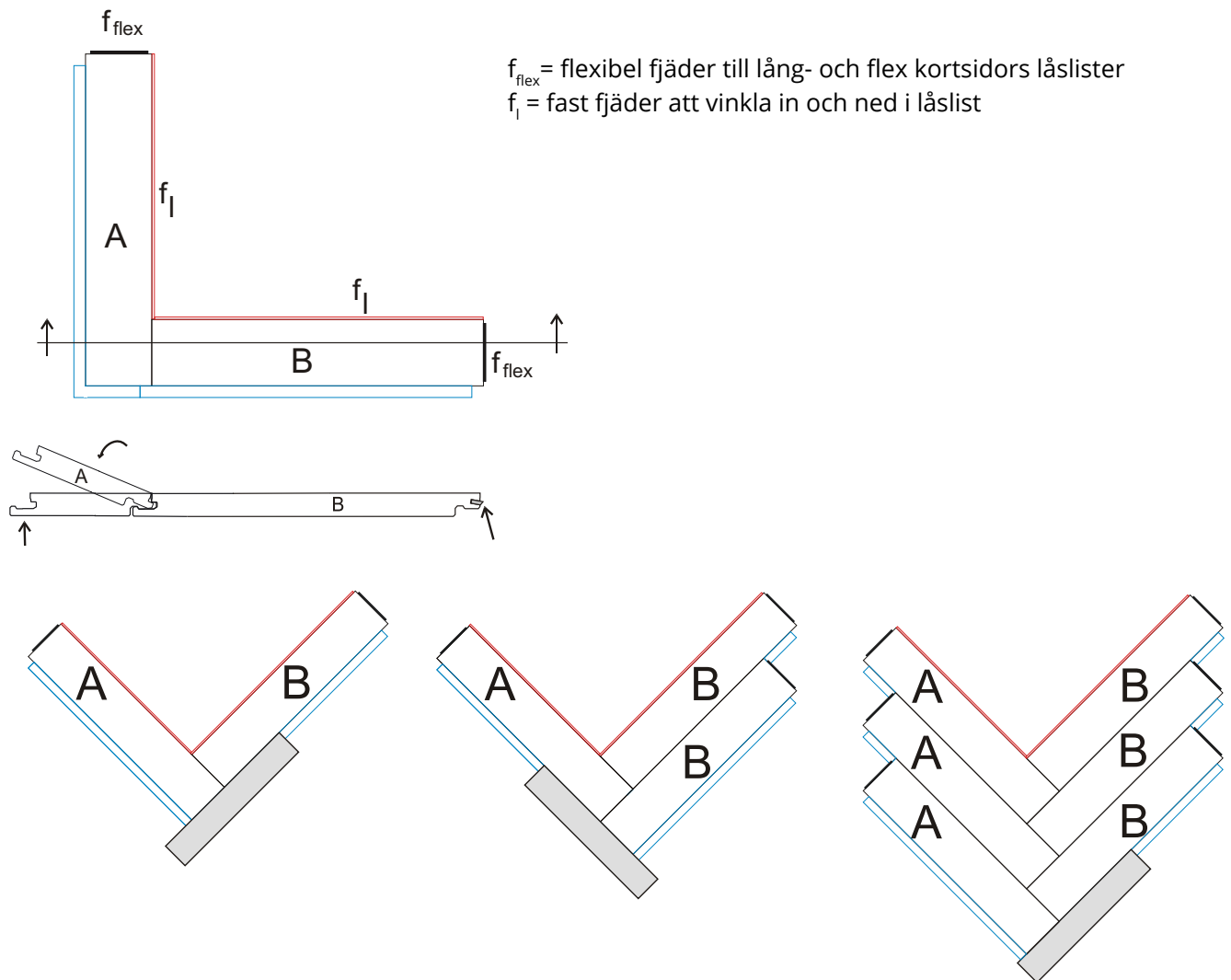
En starttriangel byggs upp av 6 st stavar (3 A + 3 B) enligt figurerna på sidorna 7-9.

Sammanläggningen av en A- och B stav visas i figuren nedan: d.v.s. tryck in A i vinkel i notspåret på B samt vik ned, knacka lätt med en handkloss på A.

Använd handklossen och knacka lätt samman. Är en stav svår att få på plats, tag upp den och se till att låsspåret är fritt från materialrester eller annat.

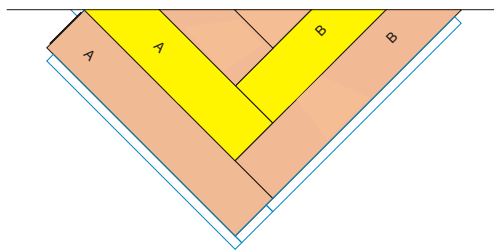
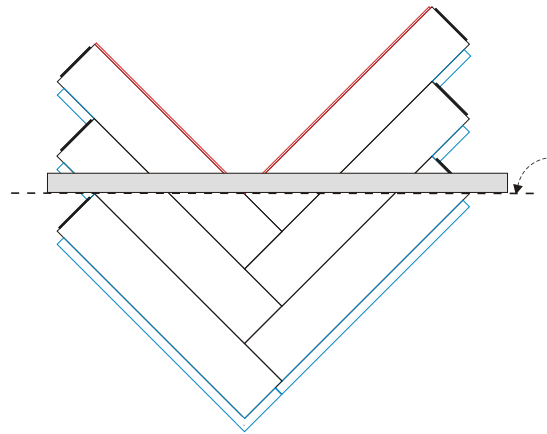
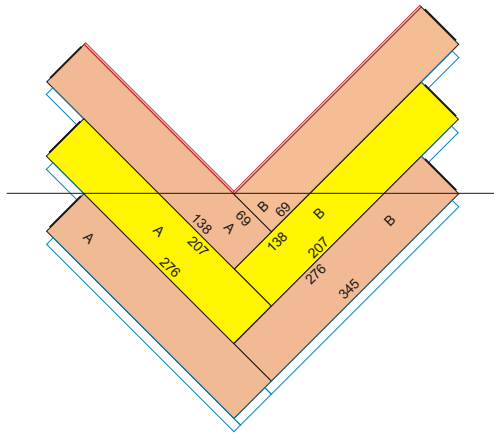
Uppbyggnaden av en starttriangel visas i figurerna nedan där den grå linjalen (t.ex. handklossen eller en stav) markerar att stavarna linjerar 100 %. Mycket viktigt.

Tips: Kontrollera fogen mellan stavarna genom att dra ett finger över fogen - ingen ojämnheter (utstickande kant) får kännas.



Då alla 6 stavarna lagts samman skall den sammansatta stavskivan sågas till en triangel enligt nästa sida.

Ett alternativt sätt är att tillverka starttriangelns olika delkomponenter och därefter sammanfoga dem. Använd t.ex. en kapsåg och märk varje bit som skall läggas. Kom ihåg att sågklingan skall såga ned mot den dekorativa stavytan. Av ritningen nedan framgår mått och sammanläggning.



Läggningssmetod

Nedanstående exempel visar läggningssmetoden.

1. Kontrollera att startväggen är rak samt 90° mot golvet centrumlinje C.
Tips: Markera golvet C-linje på underlagsmaterialet.
2. Lägg samman starttrianglarna ("hakas" i varandra) längs startväggen från väster till höger. Centra mot centrumlinjen. Om startväggen inte är rak och samtidigt vinkelrät mot rummets centrumlinje C måste starttrianglarna justeras. Börja t.ex med att lägga starttrianglarna längs en rätskiva.

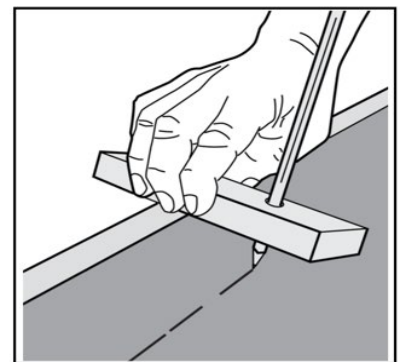
Justering av starttrianglar

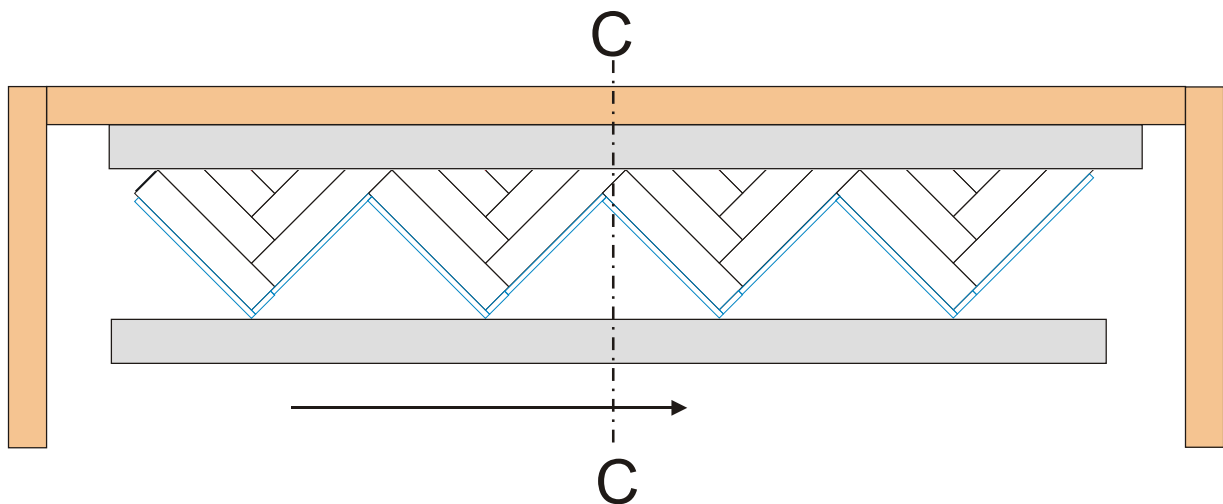
Flytta de rätt positionerade sammanlagda trianglarna ut från väggen, rita linjen på panelerna med t.e.x. ett ritverktyg (träbit med blyertspenna) enligt vidstående figur.

Såga med sänksåg+styrlinjal (skydda underlagsmaterialet och ev. folie med en board skiva), alternativt markera och tag upp trianglarna eller A- och B-stavarna i omvänd ordning, såga till starttrianglarna.

Återlägg, centra samt sätt ut distanslister vid start- och sidoväggarna.

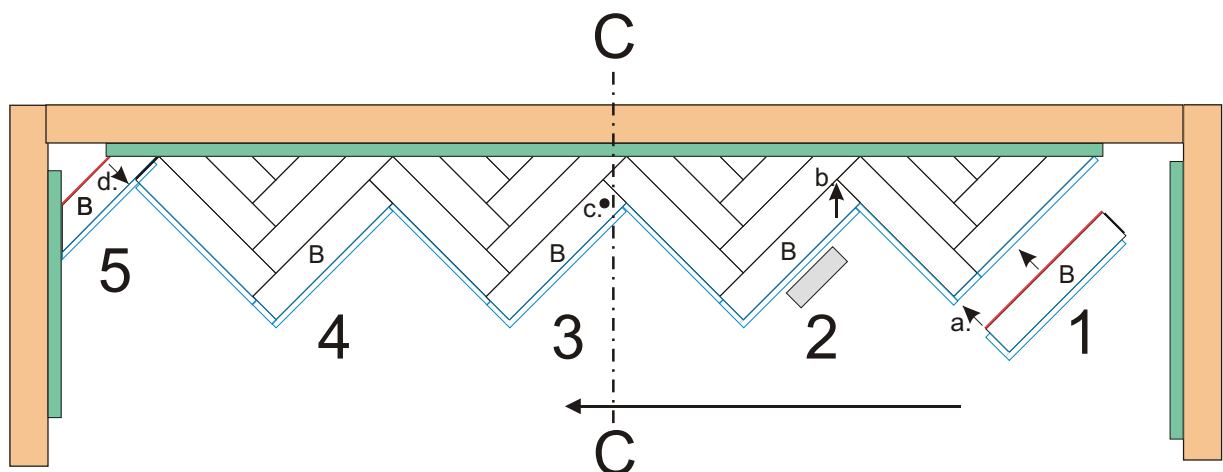
3. Då trianglarna är lagda – kontrollera med en rätskiva att hörnen linjerar!
Viktigt att successivt göra denna kontroll under hela läggningen, t.ex. var femte rad.





4. Ersätt den övre rätskivan med distanslister och skjut in golvet.

Det är viktigt att distanslisterna ligger kvar under hela läggningen – även längs med sidoväggarna.



Förfarande för varje stav i lägningsriktningen

5. B-stavar som läggs åt vänster binder samman starttrianglarna.

Lägg staven B:s långsidesfjäder i ca 30-40 graders vinkel i låslisten hos ovanför liggande starttriangel och vinkla ned mot golvet. Se noga till att kortsidan linjerar perfekt i vänsterkanten mot starttriangeln (**a.**). Tag linjeringshjälp av slagklossen eller av en separat lös stav.

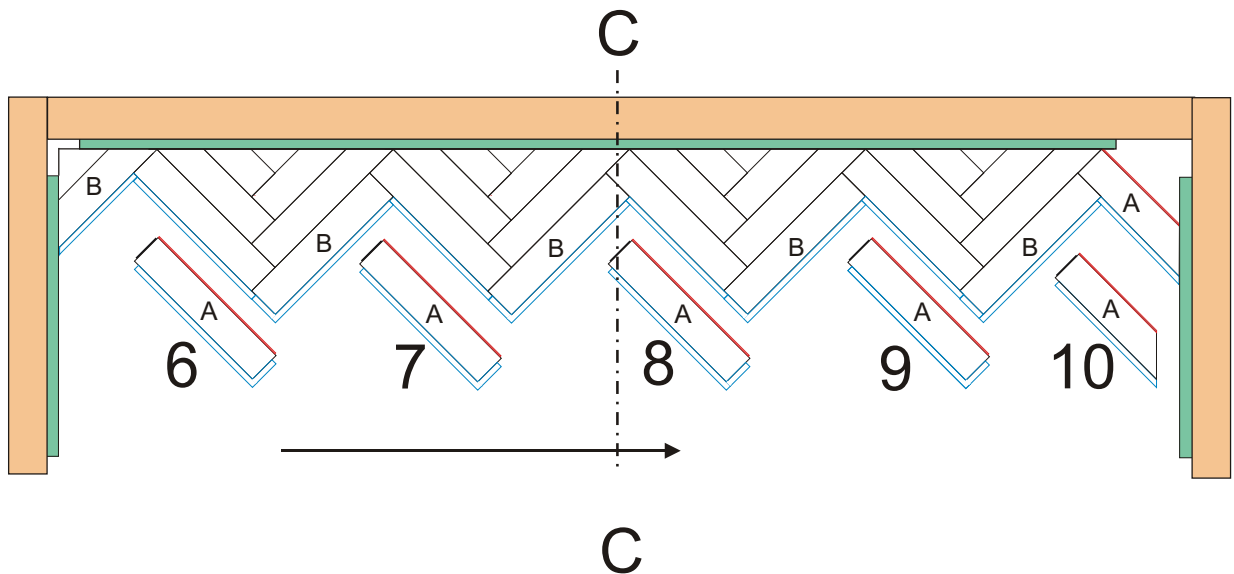
Nästa stavs övre kortsida lägges kant i kant (**b.**) mot starttriangeln.

Flexfjädern trycks då in litet grand. Vinkla ned staven mot golvet, varvid flexfjädern helt trycks in och återfjädrar då staven ligger helt nere.

Tryck ned (eller **knacka lätt** med gummiklubba) vid punkten **c.** för att säkerställa att staven ligger helt nere.

Kapa till stavar och lägg hörnet färdigt vid 5.

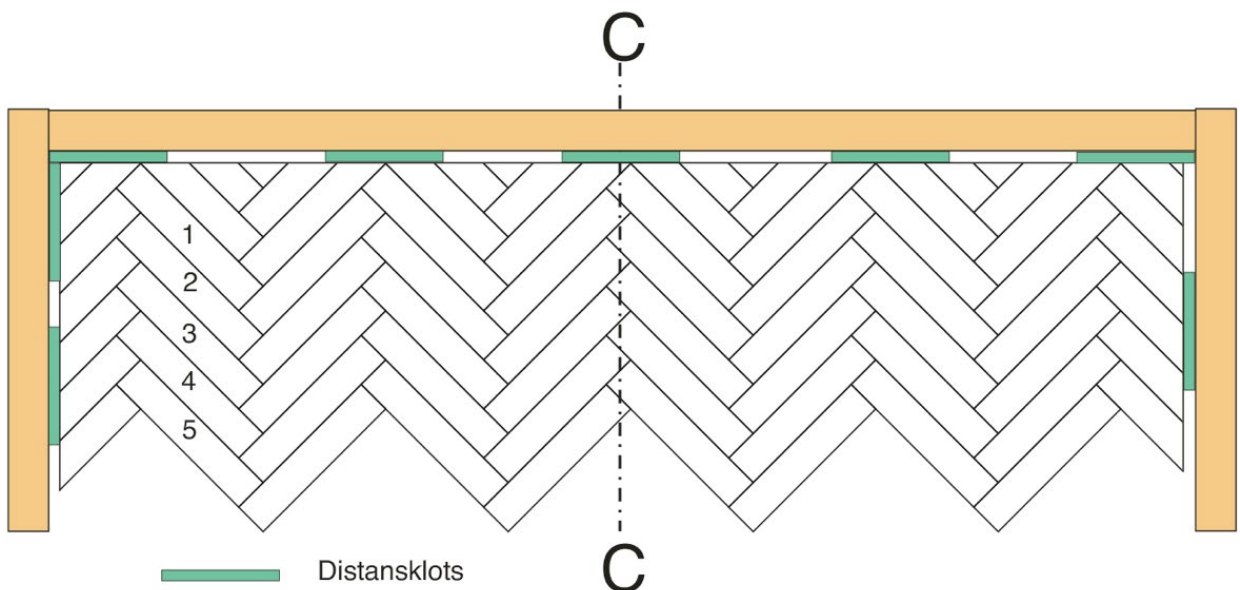
Läggningsriktningen vänder. Lagg A-stavar åt höger och fortsätt på samma sätt.
Lagg först färdigt det högra hörnet.



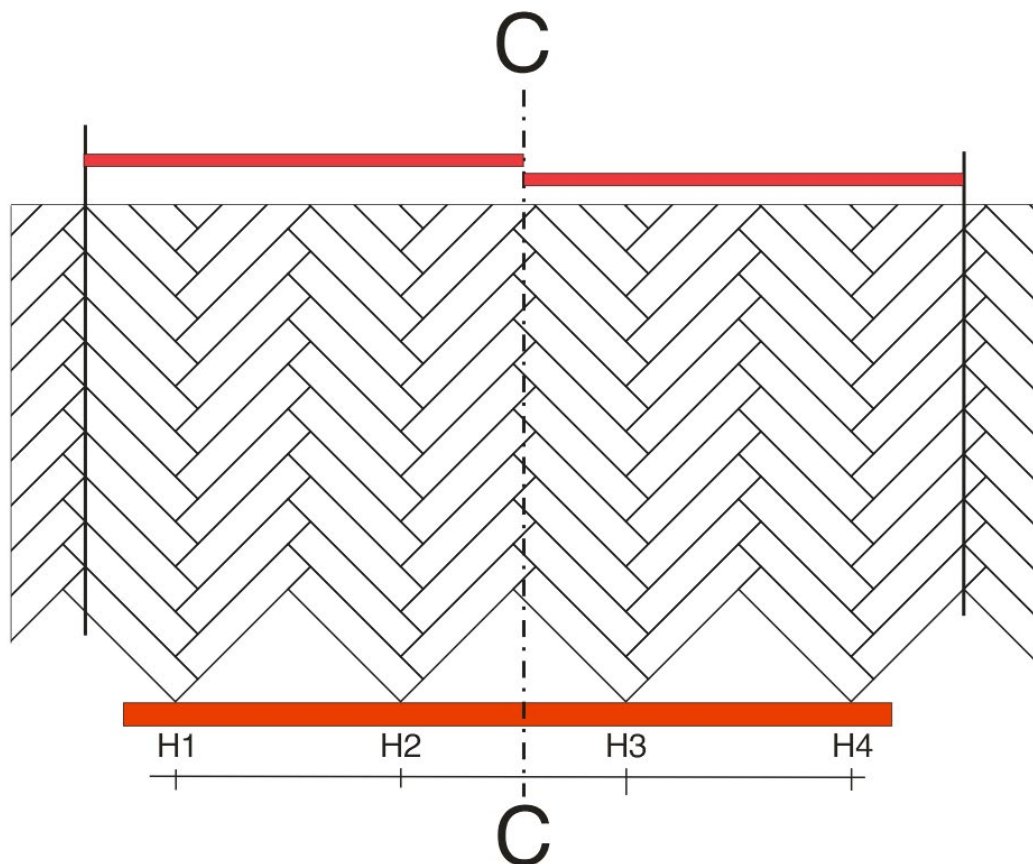
Kontrollera alltid fogarna, så att såväl kortsidor som långsidor har slutit till. Eventuellt kan en lätt knackning med gummiklubban på handklossen, som lagts i låsspåret, justera stavens position till perfekt läge.

Viktigt:

1. Kontrollera ca var 5:e rad under hela läggningen att linjen mellan lagda A- (eller B-) stavarnas ytterhörn H1- H4 är vinkelrät mot rummets centrumlinje C, som t.ex. är markerad på underlagsmaterialet.
2. Vid läggning av obehandlad eller föroljad parkettstav rekommenderas att den lagda ytan successivt under läggningen täcks över och därmed skyddas mot skador, smuts samt förändring av fukttinnehållet. Detta sker lämpligen med skyddspapp (oplastad) eller tunna fiberskivor (t.ex. masonit).

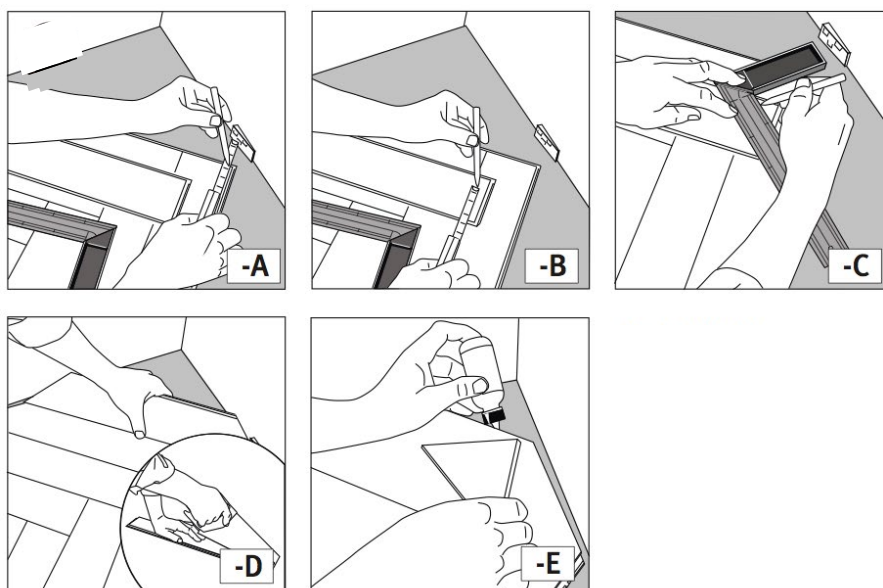


Det är också viktigt att de successivt lagda distanslisterna ligger kvar under hela läggningen. Läggningsarbetet kan medföra att hela golvet kan förskjutas.



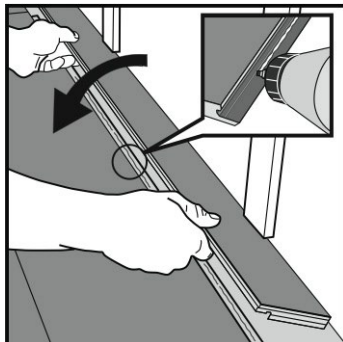
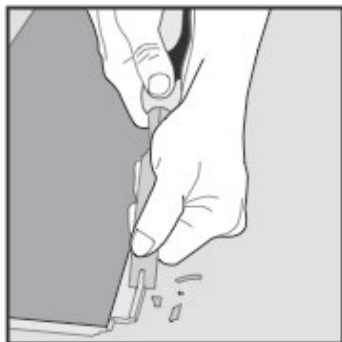
Sista raden

Mät och kapa stavarna i den sista raden till rätt storlek. Vi rekommenderar användning av lim vid installation av de minsta stavbitarna. Applicera en mindre mängd lim på låslisten. Avlägsna distanslister och täck expansionsgapet med sockellister eller pärlstavar/kvartsstavar.



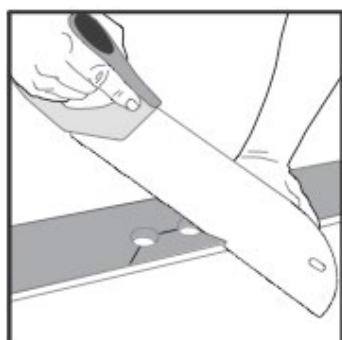
Alternativ läggning då stav ej kan läggas på sedvanligt sätt

Tag bort hela "låselementet" med en hyvel, stämjärn eller vass kniv. Lägg lite lim på den justerade låslisten samt för samman stavarna. Placera några distanser mot väggen som håller staven på plats tills limmet härdat.



Läggning vid radiatorrör

Märk ut centrum av radiatorrören på golvstaven. Borra hål vars diameter är 20 mm större än rörets diameter (ger 10 mm avstånd runtom = väggavståndet). Såga enligt figur och limma fast den avsågade biten. Efter utförd ytbehandling placeras manschetter över hålen, eventuellt kan hålen fyllas med en speciell fogmassa. Lagg först ett bottningslist runt röret och därefter ett tunt skikt fogmassa av typen MS/SMP (silikonfritt). Vanlig silikon får aldrig användas på trägolvet.



Efter läggning

Ytbehandling

Om parkettstaven är obehandlad skall den ytbehandlas omgående efter installationen enligt instruktion. Har du valt en fabriksoljad produkt måste golvet installationsoljas samt regelbundet underhållsoljas. Vi hjälper gärna till med att rekommendera produkter. Efter det att den valda ytbehandlingen är slutförd och golvet har torkat enligt anvisning, monteras golvsocklar längs väggarna. De får inte fästas i golvet eller tryckas ned mot detsamma.

Underhåll

Underhåll golvet enligt instruktioner för vald ytbehandling. Använd alltid stora entrémattor. Möbeltassar rekommenderas under möbler, skyddande mattor under stolar med hårda hjul.

Policy kvalitet

Springor

Springbredden (mellanrummet mellan två stavar/plank) får vara högst 0,25 mm vid beläggning av golv av lamellparkett och HDF-konstruktion. Inom garantitiden tillåts 5 st 0,75 mm breda springor vid golvarea upp till 10 m².

Definition garantitid: 1 år efter inköpsdatum och begränsas till första köparen/användaren på golvet.

Fogsprång

Fogsprång (höjdmåttet mellan två intilliggande stavar/plank) får vara högst 0,2 mm. Högst 5 st enstaka fogsprång på upp till 0,3 mm får förekomma vid golvarea upp till 10 m². Vid större area tillåts antal fogsprång i proportion till angiven area.

Rumsklimat

Underskrids eller överskrids angiven luftfuktighet kan eventuella anmärkningar på t.ex. planhet, sprickor och stavformat inte bedömmas. Golvet kan bedömmas när relativa luftfuktigheten varaktigt (minimum 4 veckor) återgått till normala värden dvs 30-60% RF vid 20°C.

Detta är fullt naturligt, tillhör träets hygroskopiska egenskaper, och förändringarna kommer helt eller delvis att gå tillbaka när den relativa luftfuktigheten i rummet uppfyller kravet på sida 7 gällande rumsklimat. Golvvärme ger en ökad uttorkning vilket orsakar extra krympning. Under vintertid (uppvärmningsperioden) rekommenderas användning av luftbefuktare.

Klausul

Trä är ett hygroskopiskt material. Med detta menas att trä anpassar sig till det omgivande klimatet och därmed jobbar med att avge och ta upp fukt. Klickgolv på en lamellkonstruktion eller HDF är en överlägsen produkt och rör sig bara 25% jämfört med solid stav eller plank. Trots tygländet av krafterna i sin tekniska konstruktion kan mindre springor uppträda. Staven sväller mer på bredden än på längden. Fem stavar på bredden sväller mer totalt sett än en stav på längden. Med detta önskar vi upplysa om träets naturliga egenskaper särskilt vid mönsterläggning ruta och särskilt när man lagt parkettrutor som möts i ett 4-vägs kors.

Övrigt

Vid frågor kontakta Bjelin via mail sales@bjelin.com eller ring 020 51 50 10.