

bjorn

LÄGGNINGSANVISNING
BJOORN PARKETT PARALLELLA RADER

Låssystem 5G

Innehåll

Introduktion - sid 3

Produktinformation

Om hantverkare önskas

Viktigt

Verktyg

Föreläggning - sid 5

Policy skönhetsfel

Rumsmiljö, golvstorlek, mm

Väggavstånd

Förberedelser

Undergolvet, det bärande underlaget

Underlagsmaterial

Golvvärme

Rumsklimat

Ventilation

Underläggning - sid 7

A- och B-stavar

Beräkning av antalet hela stavar i första raden

Läggningssmetod

Justering av första raden

Upptagning av lagda stavar

Alternativ läggning då stav ej kan läggas på sedvanligt sätt

Läggning vid radiatorrör

Efterläggning - sid 13

Ytbehandling

Underhåll

Policy kvalitet

Övrigt

Introduktion

Produktinformation

- Europeisk parkettstav med kärna av plywood ca. 2,7 mm slitskikt, färdigslipad till 120 grit. Stav A & B.
- Stavformat Längd = 340 mm, Bredd = 68 mm, Tjocklek = 11,7 mm.
- 1st fp. Innehåller 24st stavar = 0,554m².
- Sortering: Select, Rustic och Antique.
- Ytbehandlingar: Obehandlad, föroljad eller lackad. Obehandlad stav kräver ytbehandling. Föroljad stav kräver efterföljande installationsoljning. Rådgör med Bjoorn Flooring om du har frågor.
- Produkten finns i två utföranden (A-stav och B-stav), vilket är markerat på stavens undersida. Vanligtvis används A-stav för läggning av parallella rader. Denna läggningsanvisning baseras på A-stav. (B-stav fungerar lika bra, men då gäller omvänd läggningsriktning, d.v.s. man börjar i rummets högra hörn).
- Bjoorn Parkett kan endast läggas i torra utrymmen.

Om hantverkare önskas

Kontakta Bjoorn Flooring för hjälp med golvläggning eller ytbehandling. Vi samarbetar med Bjoorn- auktoriserade hantverkare och erbjuder flertalet olika hantverkstjänster.

Viktigt

- Vid inköp av golv rekommenderas alltid 5 % extra för bearbetning och materialanpassning.
- Läs igenom hela läggningsinstruktionen noga innan du börjar lägga golvet.
- Förvara alla golvpaket öppnade minst 48 timmar i rumstemperatur innan arbetet påbörjas. Öppna sedan paketen efterhand som golvet läggs. Stapla paketen ”luftigt”. Rumstemperaturen måste vara minst 18°C före och under läggning, den relativa fuktigheten i rummet måste vara 30-60 %.

bjoorn

Verktyg

- Viktigt att vara noga så att inte fettfläckar och smuts fastnar på stavarna vidläggning. Gäller särskilt vidläggning av obehandlad stav.
- Skyddspapp (ej plastat) läggs över golvytan efter hand underläggningen. Skydda hela golvet före eventuell ytbehandling.
- Använd rena skor med ljus, icke färgande sula.
- Distanskloss, -kilar. *Se tabell på nästa sida gällande väggavstånd**.
- Kapsåg/bordssåg alternativt elektrisk sticksåg, fogsvars.
- Gummiklubba (med vitt huvud).
- Stiftpenna, linjal, vinkelhake (90 med 45 graders vinkel).
- Eventuellt golvlim (PVAc vitlim typ D3) vid te. x rör genomföringar.
- Bjoorn handkloss.
- Standard slagjärn typ ”baksmälla” och hammare.
- Bjoorn upptagningsverktyg.



Bjoorn handkloss.



Bjoorn upptagningsverktyg.



Gummiklubba.

Före läggning

Policy skönhetsfel

Skulle det finnas någon tvekan om kvalitet, sortering eller skada, är det viktigt att ett reklamationsanspråk görs innan du lägger golvet. När en golvbräda installerats, oavsett om du lägger själv eller anlitar en golvläggare, anses du som köpare ha godkänt den.

Lagd stav = godkänd stav.

Rumsmiljö, golvstorlek, mm

I alla miljöer, bostadsmiljö, offentlig miljö t. ex kontor, butiker, utställningar etc. normalt möblerade symmetriska golvytor/rum, större än 10x10 m (maximalt 100 m²) eller mellan intilliggande rum, i vinklade rum, övergång till korridorer osv skall man använda expansionsfogar för att undvika fogöppningar.

Detta görs genom att dela upp golvet i sektioner beroende på läggningsmönster och riktning med anpassning av tyngre inredning t.ex. diskar, köksöar, stora produktinredningar, bokhyllor, kassaskåp osv måste golvet delas upp i mindre sektioner åtskilda med expansionslister eftersom tung inredning på golvet bildar fixpunkter (d.v.s. golvytan tillåtes ej att anpassa sig efter aktuellt rumsklimat). I t.ex kök skall fast inredning som t.ex köksbänkskåp ställas på undergolvet och inte på parkettgolvet.

Rådgör med Bjoorn Flooring.

Väggavstånd *Rekommenderat väggavstånd – tabell		
Längsta mått (m)	Avstånd (mm)	Sockellisttjocklek (mm)
<4 m	6	12
4-7 m	10	16
>7-10 m	15	22

Förberedelser

- Ta bort gamla golvsocklar. Golvet ska läggas flytande, vilket innebär: Stavarna skall inte limmas eller spikas fast i det bärande underlaget eller läggas mot fasta konstruktioner/föremål.
- Lämna en expansionsspringa runt/längs alla fasta byggnadsdelar som ex. väggar, trösklar, pelare, köksöar eller radiatorrör i rummet. *Se tabell ovan gällande väggavstånd**.
- Mät upp rummet och välj stavarnas längdriktning, vanligtvis i rummets längsriktning eller i huvudljusriktningen.
- Beräkna antalet rader som erfordras. Minsta tillåtna bredd på en stav är 35 mm. Eventuellt måste en breddanpassning ske av såväl första som sista raden.

Undergolvet, det bärande underlaget

Bjoorn Parkett kan läggas på nästan alla typer av undergolv som t.ex. trägolv, PVC eller betonggolv. Heltäckningsmattor inklusive nålfiltsmattor måste tas bort.

Se till att undergolvet är jämnt, plant (± 1 mm per 2 meter), torrt och rent

- Undergolv av trä max 50 % RF eller ca 8-10 % fuktkvot vid 20°C.
Undergolv av betong och betongplatta på mark max 95 % RF (max 90 % RF vid eksorteringar) vid 20°C. OBS! PE-folie 0,2 mm erfordras. RF i betong mätes enligt borrhålsmetoden (se www.RBK.nu)

Upphöjda områden som trä-, betongkanter, ryggar måste slipas ner eller jämnas ut. Laga, utjämna med spackel eller motsvarande. Skruva fast lösa områden som knarrar och ersätt skadade partier som har lossnat eller skadats av t. ex. fuktighet.

Underlagsmaterial

På undergolvet läggs ett underlagsmaterial som ljudreduktion/utjämning, det skall vara svagt hoptryckbart och med en max tjocklek på 2 mm. Foam (densiteten minst 30 kg/m³) är ett lämpligt material. Grålumppapp avrådes.

Alla undergolvstyper av betong och keramik kräver dessutom fuktisolering. Det behövs även om fuktisoleringen är inbyggd i undergolvskonstruktionen. Fuktisoleringen (ångspärr) skall vara en minst 0,20 mm tjock, åldringsresistent PE-folie (LDPE). Folien ska monteras med minst 20 cm överlapp mellan skarvarna, tejpas, vikas upp mot väggarna och skäras rent när golvet är monterat.

Golvvärme

Bjoorn Parkett kan endast läggas på golvuppvärmningssystem med varmvatten eller elektricitet, om dessa är inbyggda i undergolvskonstruktionen. En golvgivare måste alltid vara installerad, för att förhindra att ytttemperaturen överskrider 27 °C.

Exempelvis skall golvvärmesystem med värmerör i spårade golvspånskivor med värmefördelningsplåtar, skall täckas med en lastfördelande spontad skiva av spånskiva, HDF eller likvärdigt skivmaterial i minimum 8 mm tjocklek.

För andra golvvärmesystem, se GBR-information nedan. Signerade dokument med protokoll från golvvärmeinstallatören rekommenderas.

Vid golvvärme skall en ångspärr (en PE-folie 0,2 mm) läggas närmast under underlagsmaterialet på alla typer av undergolv. All golvvärme måste vara avstängd vid installationen och undergolvet temperatur måste vara mellan 15°C och 25°C. Förekommer icke uppvärmda ytor inom golvområdet måste de separeras med expansionsfogar (profiler).

Max tillåten värmeeffekt är ca 75 W/m². Maximalt tillåten ytttemperaturen på golvet är 27°C. Detta gäller även under mattor och andra övertäckningar, som t.ex fast skåpsinredning (bänkskåp i kök, etc)

och vilka då fungerar som värmeisolerering och höjer temp över tillåten maximal yttemperatur.

Temperaturreglering efter installationen eller om värmesystemet har stängts av under en längre tid

- Första veckan ska värmesystemet ha låg temperatur 16-20°C.
- Andra veckan kan värmesystemet justeras enligt ovan.

GBR-information

För mer utförlig information se Golvbranschens hemsida:

<http://www.golvbranschen.se/media/1556/tragolv-pa-golvvarme-2-2005.pdf> eller kontakta Bjoorn Flooring.

Rumsklimat

Omgivande rumsklimat till trägolv skall vara 30-60 % relativ luftfuktighet (RF) vid 20°C. Vid lågt RF kan fina springor och viss skålning uppstå i fogarna mellan stavarna, vilket bäst avhjälpas med en luftbefuktare speciellt vintertid, vilket rekommenderas.

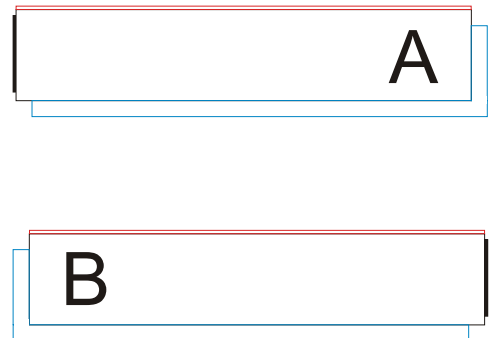
Ventilation

Finns från- och tilluftssystem (FTX) i fastigheten, så måste vintertid tilluften ofta tillföras fukt för att klimatkravet inomhus skall uppfyllas.

Under läggning

A- och B-stavar

Vanligtvis används A-stav för läggning av parallella rader. Men det finns även B-stavar som används vid andra mönsterläggningar. A- resp B-typ är markerat på stavarnas baksida.



Denna läggningsanvisning baseras på A-stav. B-stav fungerar lika bra vid läggning i parallella rader, men då gäller omvänd läggningsriktning, d.v.s. man börjar i rummets högra hörn.

Hur känna igen?

Placera båda stavarna med dekorytan uppåt och långsidans låslist vänd mot dig.

A-staven kännetecknas då av att kortsidans låslist är placerad till höger och på B-staven till vänster. Kortsidornas fjädersida är försedda med in flexibel låslist.

Beräkning av antalet hela stavar i första raden

Mät avståndet (B, mm) mellan sidoväggarna. Välj väggavstånd enligt tabellen på sida 1.

En stav har längden 340 mm, antalet hela stavar = $(B - 2 \times 10)/340$ st, om väggavståndet valts till 10 mm. Kontrollera att sista staven i raden är minst 68 mm (= stavbredden) bred, eventuellt måste första staven kapas. Minsta längd är 68 mm. Mät även rummets djup och kontrollera att sista brädraden är minst 35 mm bred. Se avsnitt "Justering av första raden".

Läggningssystem

Läggningssystem för stavens kort- och långsidor.

1. **Kortsidor:** En stavs kortsida (med en flexibel låsfjäder) lägges och trycks tätt mot den andra stavens kortsida (med not och låsspår) och vinklas ned.

Knacka lätt med en gummihammare på den svarta punkten ●.

2. **Långsidor:** Långsidans fjäder kan endast vinklas in och ned i motsvarande notspår/låslist.

Animation 5G: www.youtube.com/watch?v=WK6s3XzXBgY&list=PLYb6ToFReLLZv-3W3L-cWs2vwrMU-JaNt&index=4

Läggning

Studera figurerna/sektionerna på sida 10.

Inledning

Kontrollera att startväggen framför dig är rak med en rätskiva eller snöre. Kontrollera även att den är 90° mot golvet centrumlinje ut från startväggen. Om så inte är fallet måste första raden justeras, vilket sker lämpligast först efter tre lagda rader. Se nedan avsnittet ”Justering av första raden” .

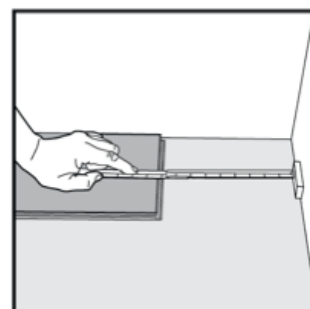
Sätt igång

Tag bort den fasta långsidesfjäders på första radens stavar som ligger mot startväggen framför dig.

Sätt en distanskloss till vänster och lägg samman stavarna i första raden från vänster till höger enligt punkten **1.** ovan. Placera en distanskloss vid radslutet. Kontrollera att stavarna linjerar d.v.s. ingen ojämnheter får kännas då ett finger förs över kantfogarna längs hela raden.

Andra raden påbörjas med restbiten R från första raden. R:s längd anpassas så att sista staven i denna raden är minst 68 mm. Observera distansklossen i figuren till höger.

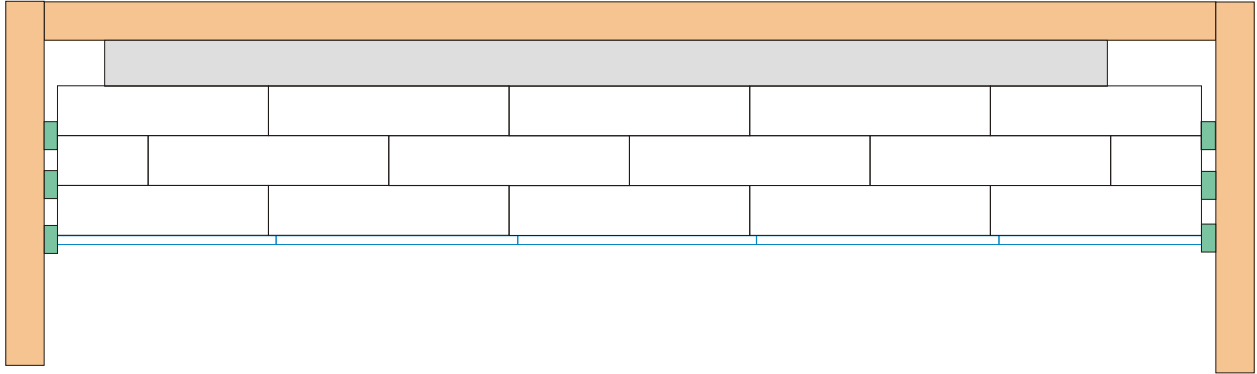
Andra staven i andra raden placeras så att dess kortsida ligger kant i kant mot R-biten (restbiten från första raden) och därefter vinklas långsidan in i framförvarande stavs notsida och ned mot golvet. Tryck till lite extra här eller knacka lätt med den vita gummihammaren så att kortsidan kommer ned ordentligt. Lägg på samma sätt tre rader.



Skjut in golvet mot väggen. Det är viktigt att distansklossarna eller distanskilar (2 st kilas mot varandra så att rätt väggavstånd erhålles) ligger kvar under hela läggningen – även de till vänster respektive höger sidovägg.

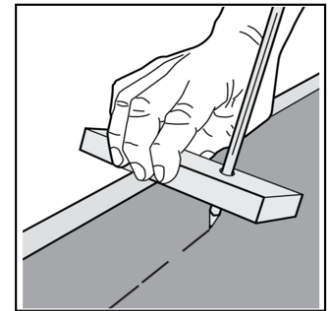
Läggmönster – parallella rader

Stavarna kan läggas symmetriskt, dvs då kortsidesfogarna i varannan rad enligt figuren nedan linjerar alternativt osymmetriskt då första staven i varje rad har olika längd.



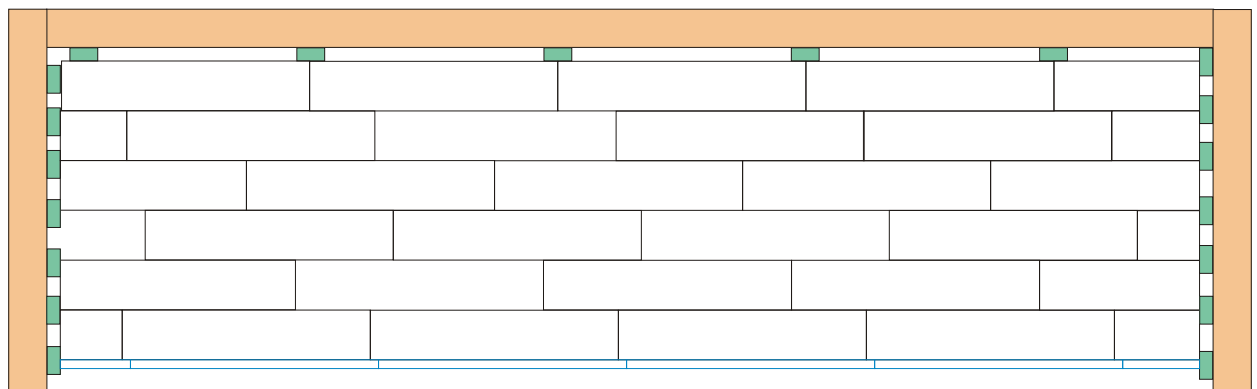
Justering av första raden

Drag ut de tre raderna ett stycke från startväggen, samt positionera efter rummets centrumlinje, så att så lite material som möjligt tas bort från första raden. Tillverka ett enkelt ritverktyg (träbit med blyertspenna) enligt figur och rita linjen. Tag upp den första raden (se ”Upptagning av lagda stavar” nedan) såga och återlägg.

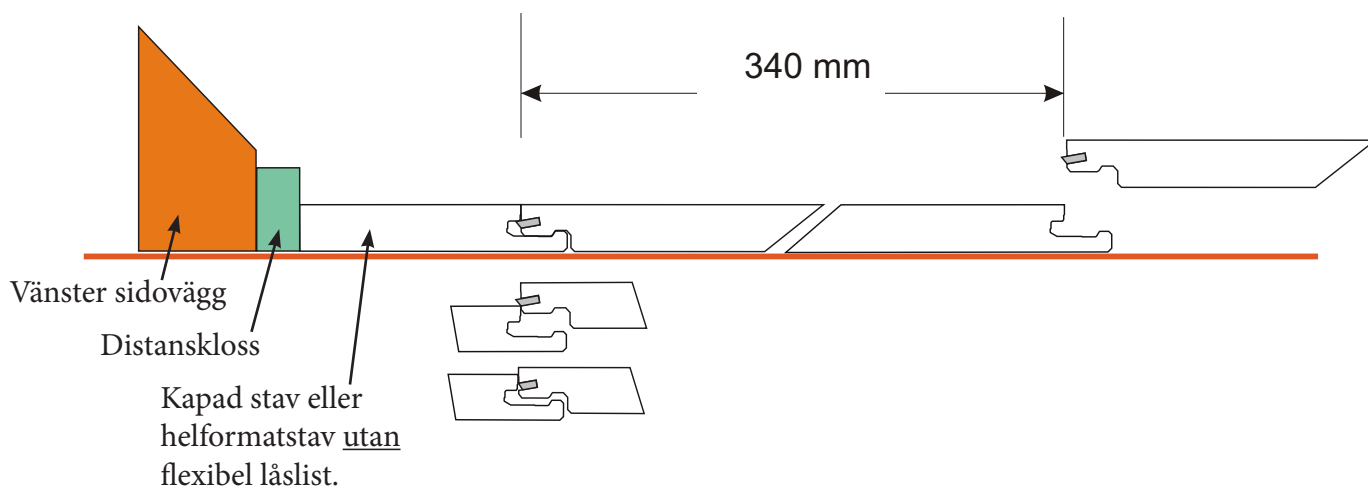
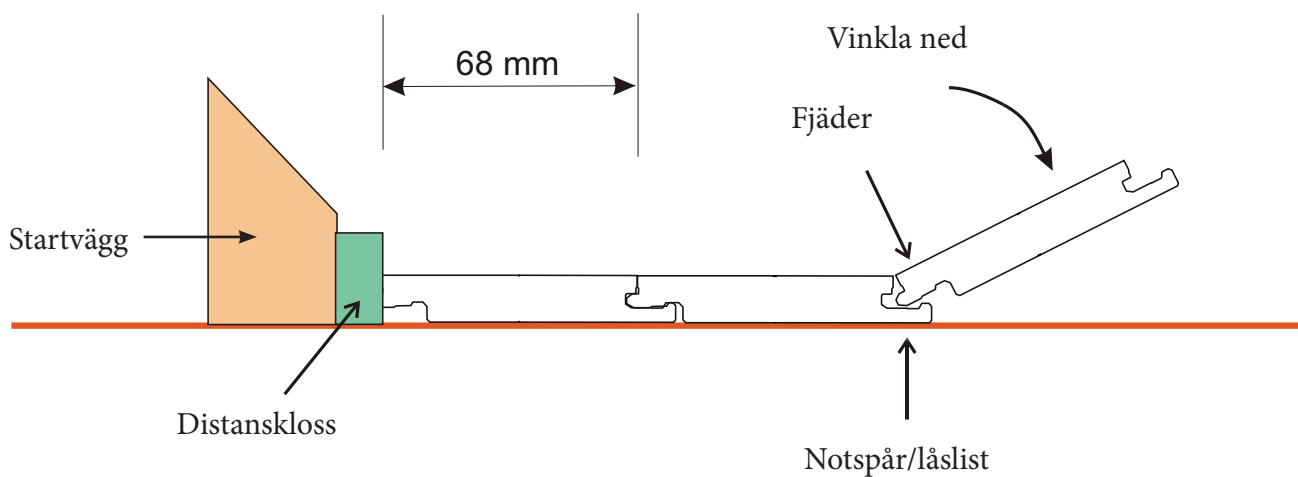
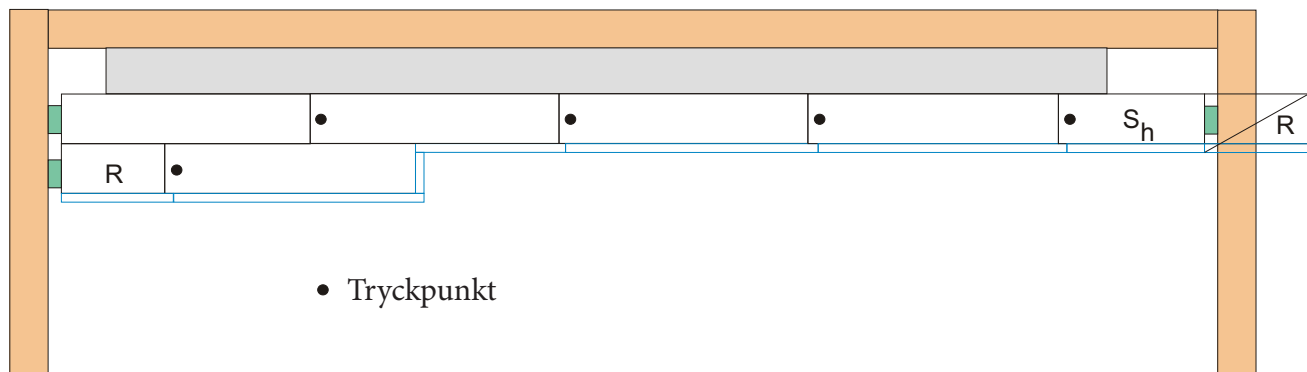


Placera distansklossar vid varje fog längs startväggen och skjut in raden mot väggen.

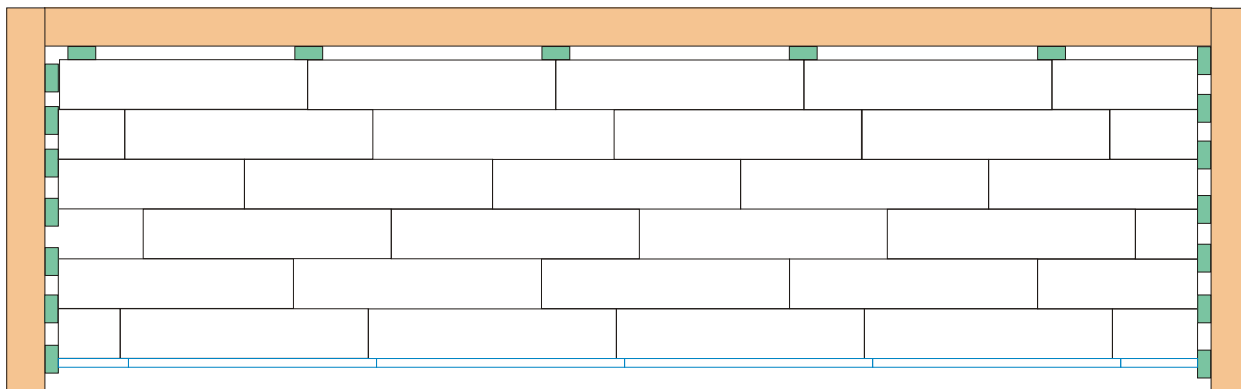
OBS! En rads första och sista stav skall minst ha längden 68 mm.



Figurer



Upptagning av lagda stavar



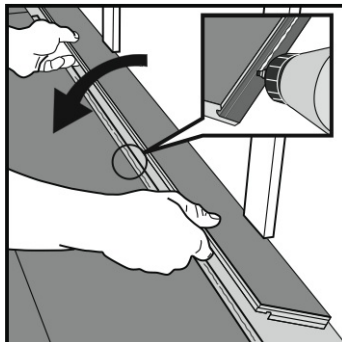
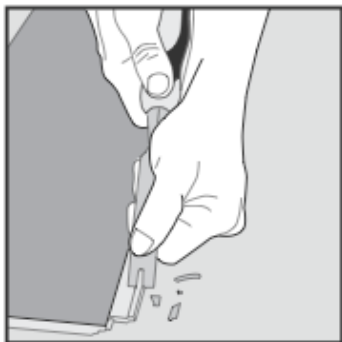
En hel rad tas upp genom att lyfta upp långsidan några cm från golvytan och därefter slås en knuten hand på raden ovanför. Vinkla upp hela raden, skilj stavarnas kortsidor åt genom att förskjuta dem enligt bilden. Vinkla ej upp dem! Låset kan skadas.

Stavar kan också tas upp med ett speciellt stickverktyg (se bild sida 4).

Verktyget sticks in i fogen hela dess bredd (68 mm) så att den flexibla låsfjädern tryckes åt sidan och därefter kan den sista eller de sist lagda stavarna i en rad tas upp.

Alternativ läggning då stav ej kan läggas på sedvanligt sätt

Tag bort hela ”låselementet” med en hyvel, stämjärn eller vass kniv. Lägg lite lim på den justerade låslisten samt för samman stavarna. Placera några distanser mot väggen som håller staven på plats tills limmet härdar.



Läggning vid radiatorrör

Märk ut centrum av radiatorrören på golvstaven. Borra hål vars diameter är 20 mm större än rörets diameter (ger 10 mm avstånd runtom = väggavståndet). Såga enligt figur och limma fast den avsågade biten. Efter utförd ytbehandling placeras manschetter över hålen, eventuellt kan hålen fyllas med en speciell fogmassa. Lägg först ett bottningslist runt röret och därefter ett tunt skikt fogmassa av typen MS/SMP (silikonfritt). Vanlig silikon får aldrig användas på trägolvet.



Efter läggning

Ytbehandling

Golvet ska ytbehandlas så snart som möjligt efter installation. Har du valt en fabriksoljad produkt måste golvet installationsoljas samt regelbundet underhållsoljas. Vi hjälper gärna till med att rekommendera produkter. Efter det att den valda ytbehandlingen är slutförd och golvet har torkat enligt anvisning, monteras golvsocklar längs väggarna. De får inte fästas i golvet eller tryckas ned mot detsamma.

Underhåll

Underhåll golvet enligt instruktioner för vald ytbehandling. Använd alltid entrémattor. Möbeltassar rekommenderas under möbler, skyddande mattor under stolar med hårda hjul.

Policy kvalitet

Springor

Springbredden (mellanrummet mellan två stavar/plank) får vara högst 0,25 mm vid beläggning av golv av plywood och HDF-konstruktion. Inom garantitiden tillåts 5 st 0,75 mm breda springor vid golvarea upp till 10 m².

Definition garantitid: 1 år efter inköpsdatum och begränsas till första köparen/användaren på golvet.

Fogsprång

Fogsprång (höjdmåttet mellan två intilliggande stavar/plank) får vara högst 0,2 mm. Högst 5 st enstaka fogsprång på upp till 0,3 mm får förekomma vid golvarea upp till 10 m². Vid större area tillåts antal fogsprång i proportion till angiven area.

Rumsklimat

Underskrids eller överskrids angiven luftfuktighet kan eventuella anmärkningar på t.ex. planhet, sprickor och stavformat inte bedömmas. Golvet kan bedömmas när relativa luftfuktigheten varaktigt (minimum 4 veckor) återgått till normala värden.

Detta är fullt naturligt, tillhör träets hygroskopiska egenskaper, och förändringarna kommer helt eller delvis att gå tillbaka när den relativa luftfuktigheten i rummet uppfyller kravet på sida 7 gällande rumsklimat. Golvvärme ger en ökad uttorkning vilket orsakar extra krympning. Under vintertid (uppvärmningsperioden) rekommenderas användning av luftbefuktare.

Övrigt

Vid frågor eller råd inför val av ytbehandling eller rengöring kontakta Bjoorn Flooring via mail sales@bjoorn.com eller ring 020 51 50 10.

Följ Bjoorn Flooring:

Youtube: [bjoorngolv](#)

Facebook: [bjoorn.se](#)

Instagram: [bjoornflooring](#)

Houzz: [bjoorn-flooring](#)

Pinterest: [bjoorn](#)